



文登召文台历史文化街区保护规划

(方案征求意见稿)

规划范围



街区保护范围面积：**17.9ha**

核心保护区面积：**5.5ha**

核心保护范围：


包括召文台地块、万字会地块、峰西教堂地块3个地块，总面积5.5公顷。


其中：召文台地块：面积2.9公顷。

万字会地块：面积1.3公顷。

峰西教堂地块：面积1.3公顷

图例

 街区保护范围

 核心保护范围

内容 CONTENTS

01. 背景资源

Site Context

02. 现状概况

Current Situation

03. 规划定位

Planning Positioning

04. 规划设计

Planning Programming

05. 街区保护规划

Block Protection Planning

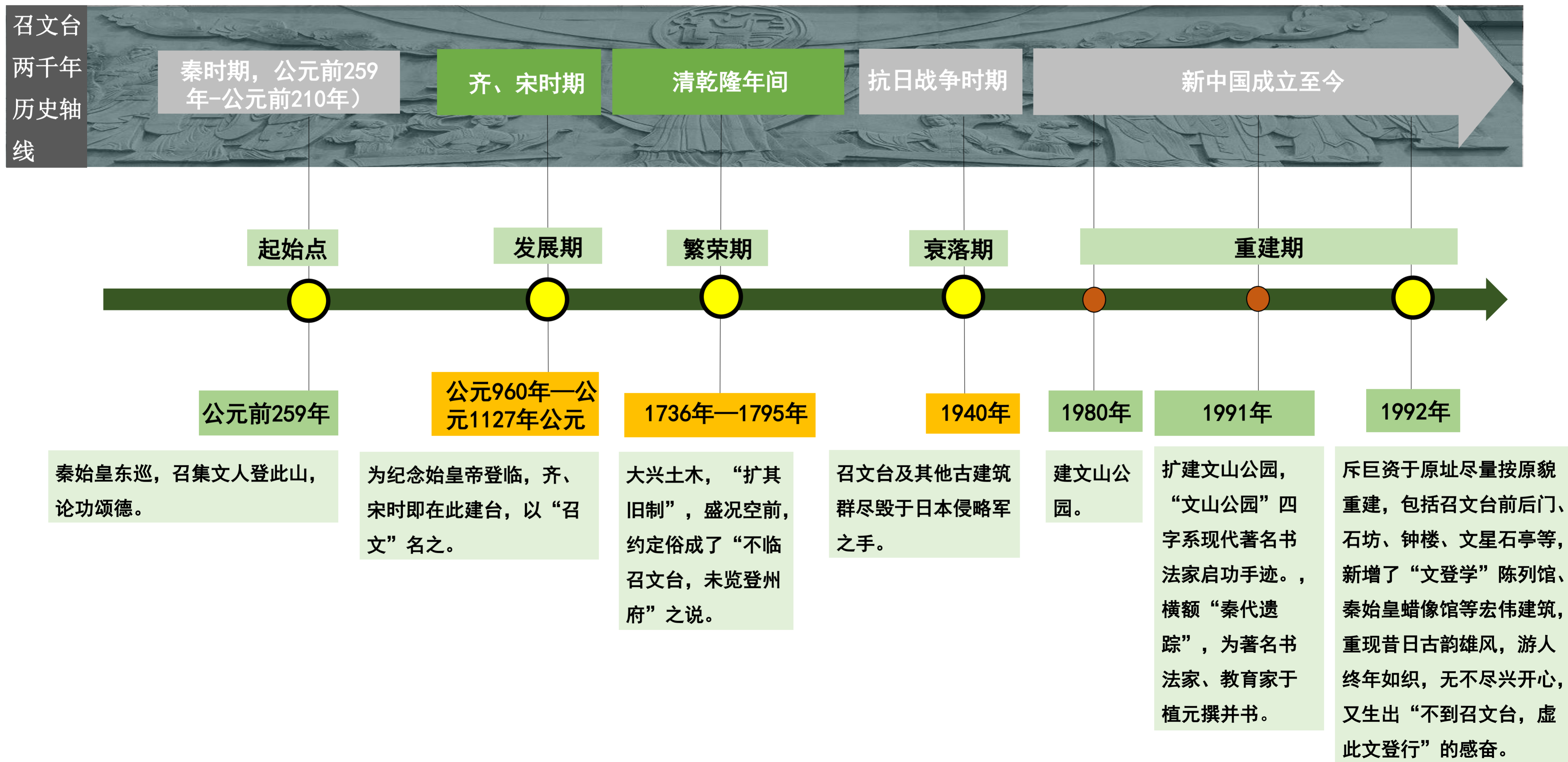
The background of the slide is a dark grey color with a repeating pattern of white line art. This line art depicts various architectural elements, including rectangular buildings, corridors, and structural details, creating a complex, grid-like pattern that suggests a historical or urban setting.

召文台具有怎样的历史地位？

背景资源

召文台两千年历史长卷

召文台及其他古建筑群毁于抗日战争时期，历经发展期→繁荣期→衰落期→重建期的沧桑巨变，这座千年建筑仍基本保持着原有的格局，区位优势与历史价值始终未变。



从“不临召文台，未览登州府”到“不到召文台，虚此文登行”

召文台

秦代遗踪

“祖龙驻蹕文士登山古县得名自昔始，黔首知书田夫晒字昆嵛佳话至今传。”



据《太平寰宇记》载，秦始皇东巡时，召集文人登此山论功颂德，故名文山，并流传“文登学”的佳话。历任知县认为文山与文登的民命文运相关，视为风水宝地，严令不得在此山取土伐木，以培植“文脉”。为纪念始皇登临，齐、宋时在此建“召文台”。

“黔首知书田夫晒字昆嵛佳话至今传”，“祖龙驻蹕文士登山古县得名自昔始”



召文台对于文登的意义，是岳阳楼之于湖南，黄鹤楼之于武汉，滕王阁之于南昌，是一方土地对于知识和文化的崇敬，是悠久历史的积累，灿烂文化的积淀。它承载着文登古老的记忆，见证历史的脉络，讲述着社会的发展，昭示着文登文化的传承与发扬。



发展过程中需要重点解决的问题？

现状概况

现状认知一：城市核心位置，区位条件优越，文人墨客聚集地

召文台历史文化街区位于文登主城区中心，通过文山路与区政府直接相连，邻靠峰山与抱龙河，街区内有历史悠久的召文台，是文登十分重要的历史文化载体，历史赋予了其无法比拟的核心位置。

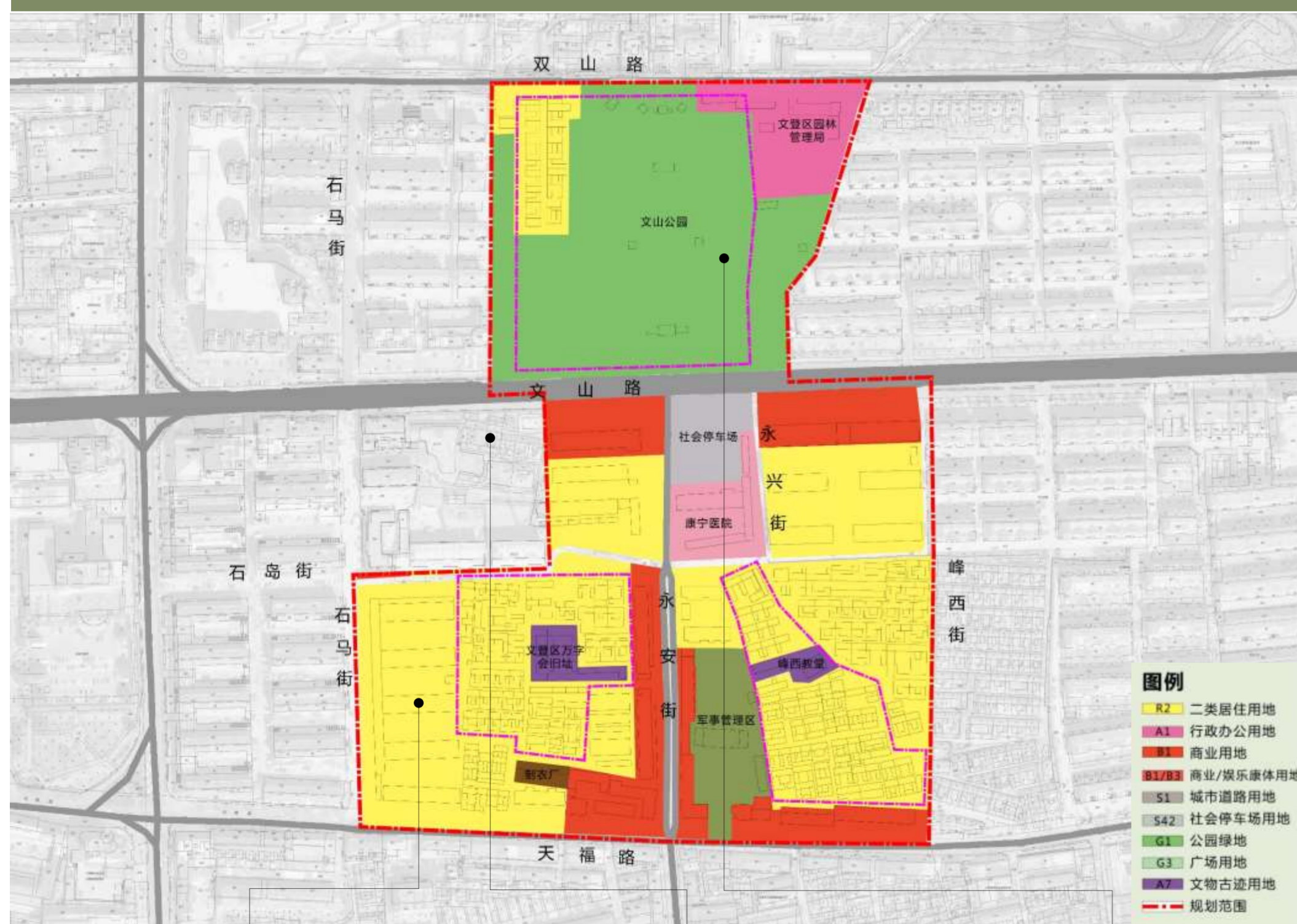


现状认知二：用地较为分散，不成体系，道路交通通达性较差

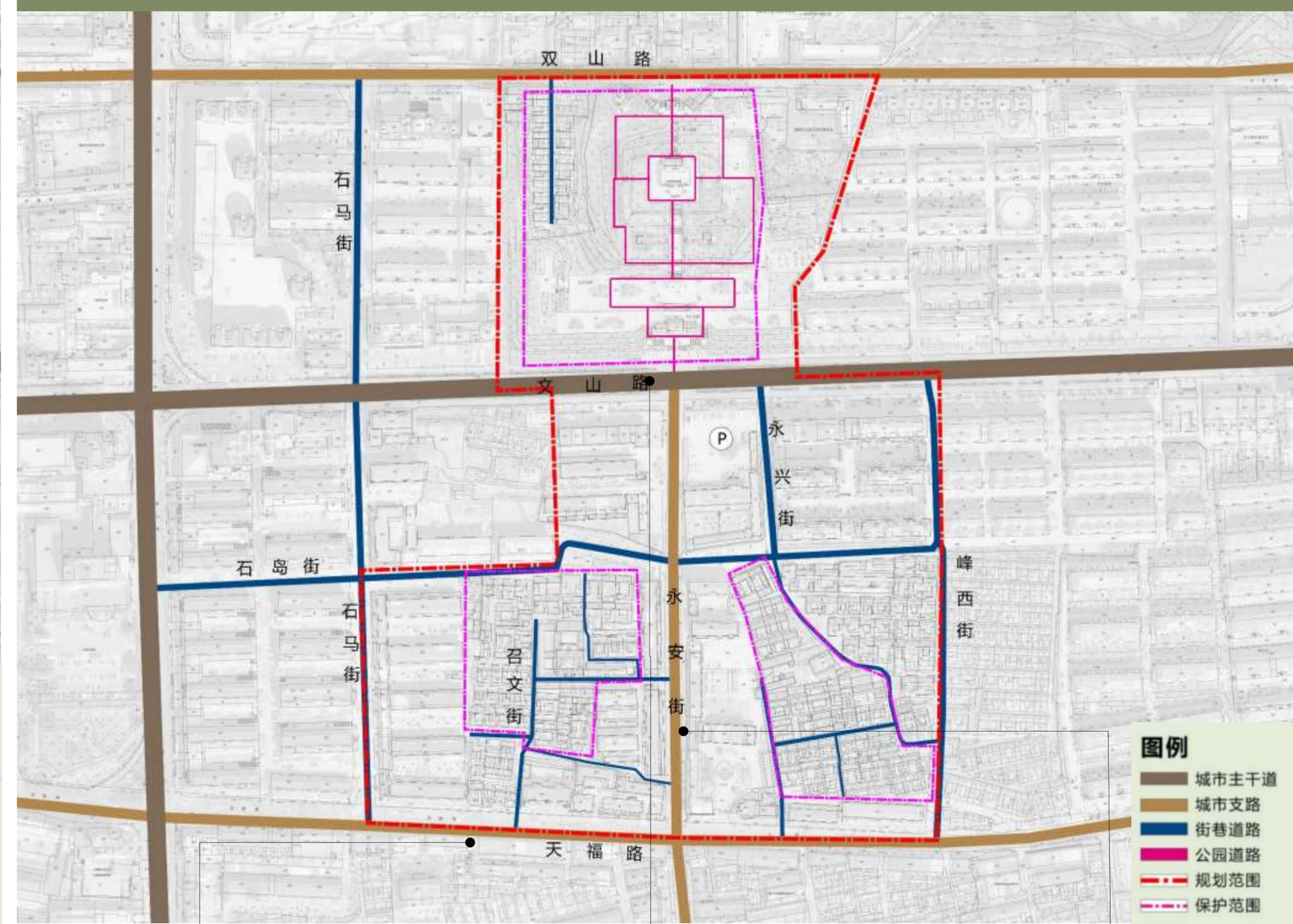
用地现状：街区用地类型以居住用地、商业用地、公园绿地为主，同时存在行政管理用地、工业用地、文物古迹用地、社会停车场用地、军事用地。用地分布较为碎片化，不同用地功能之间存在干扰。

道路交通现状：街区现状道路交通条件基本可以满足人车通行需求，但存在部分道路设施建设滞后、街巷道路连通性差，安全性不足等问题。

召文台历史文化街区土地利用现状图

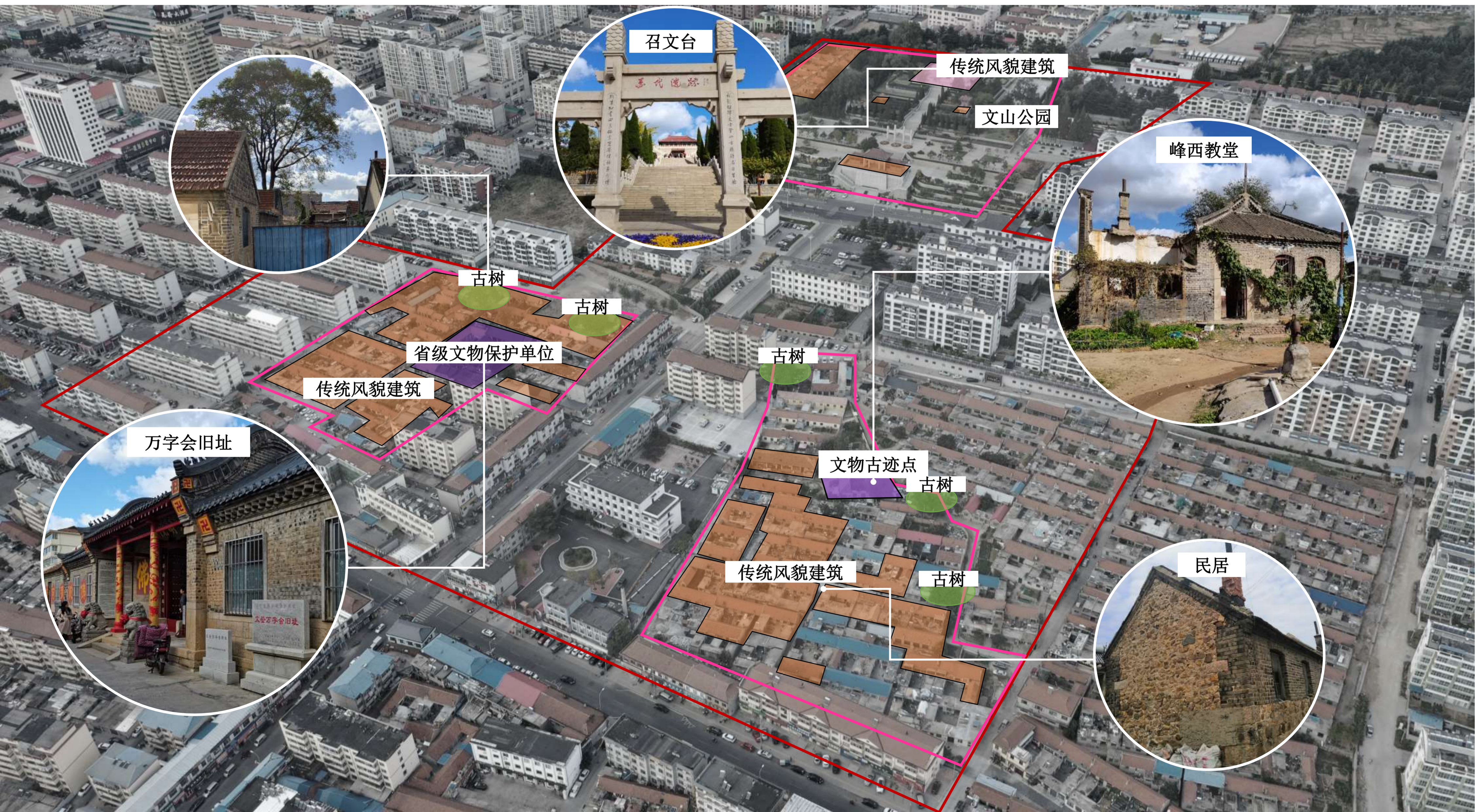


召文台历史文化街区道路交通现状图



现状认知三：文化节点相对独立，互不联系，沿街立面、街巷脉络空间较为杂乱

街区内的历史环境要素主要分布于文山公园和永安街两侧的居住区内，分布相对分散，未成体系。主要包含召文台、万字会旧址、峰西教堂、传统民居、古树等历史环境要素。



现状认知四：部分院落损毁，新旧建筑对立，现状建筑差异较大

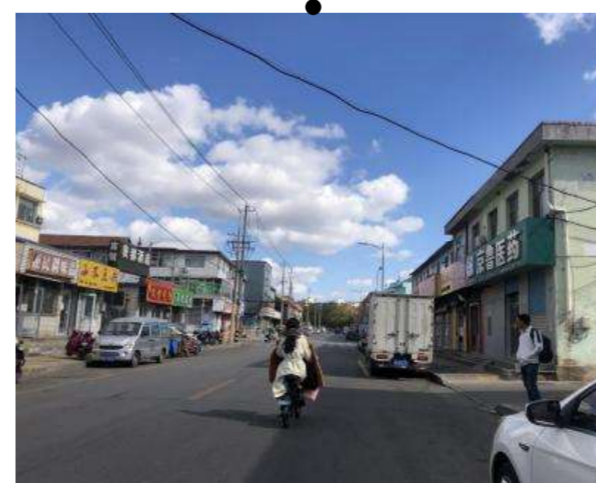
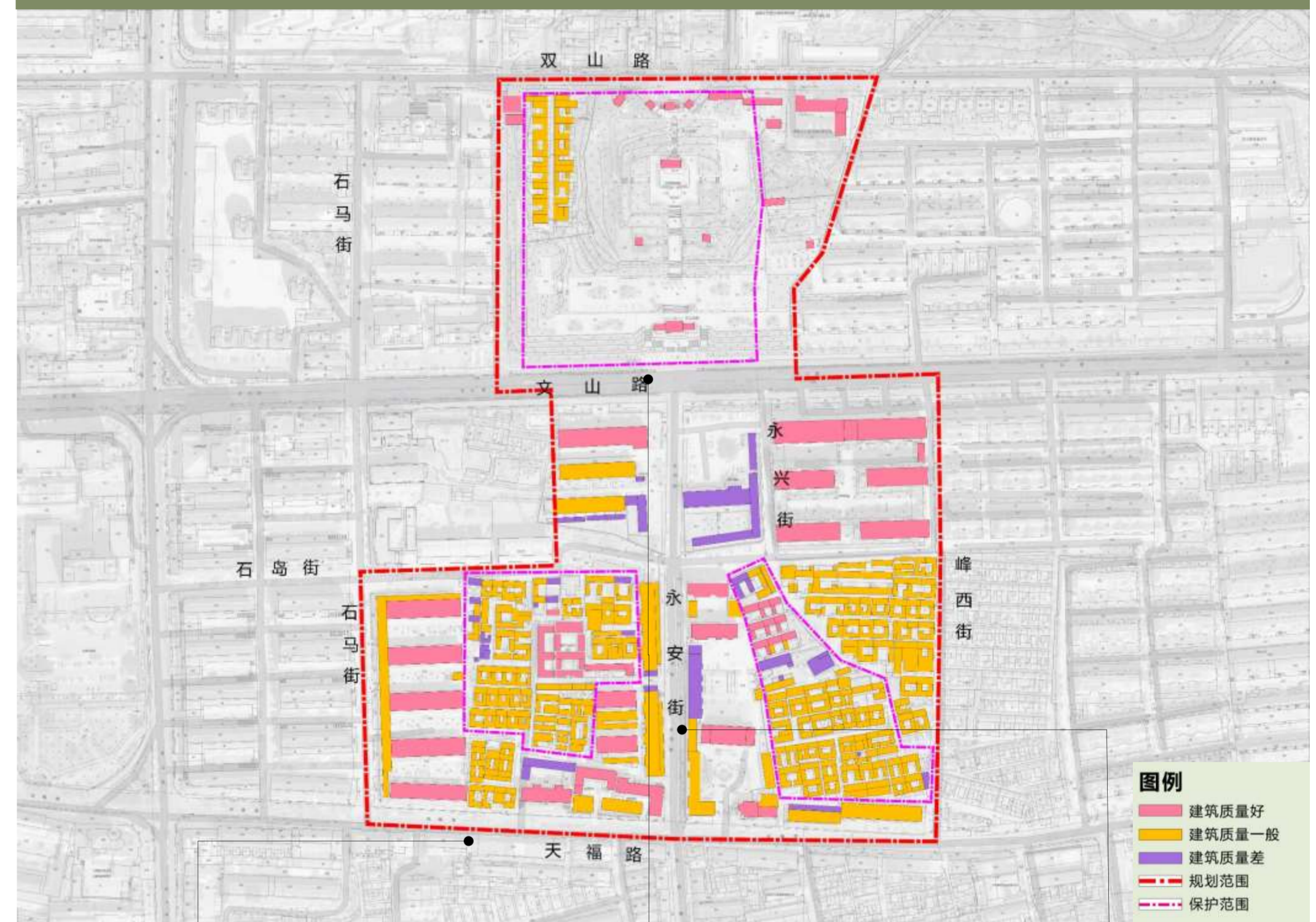
建筑功能现状：街区建筑功能包括居住、办公、商业、医疗、工业、宗教、教育展览等，其中，部分居住建筑兼有商业功能。

建筑质量现状：街区建筑质量差异比较明显，文山路两侧建筑质量整体较好，永安街、天福路两侧建筑质量较为一般。

召文台历史文化街区建筑功能现状图



召文台历史文化街区建筑质量现状图

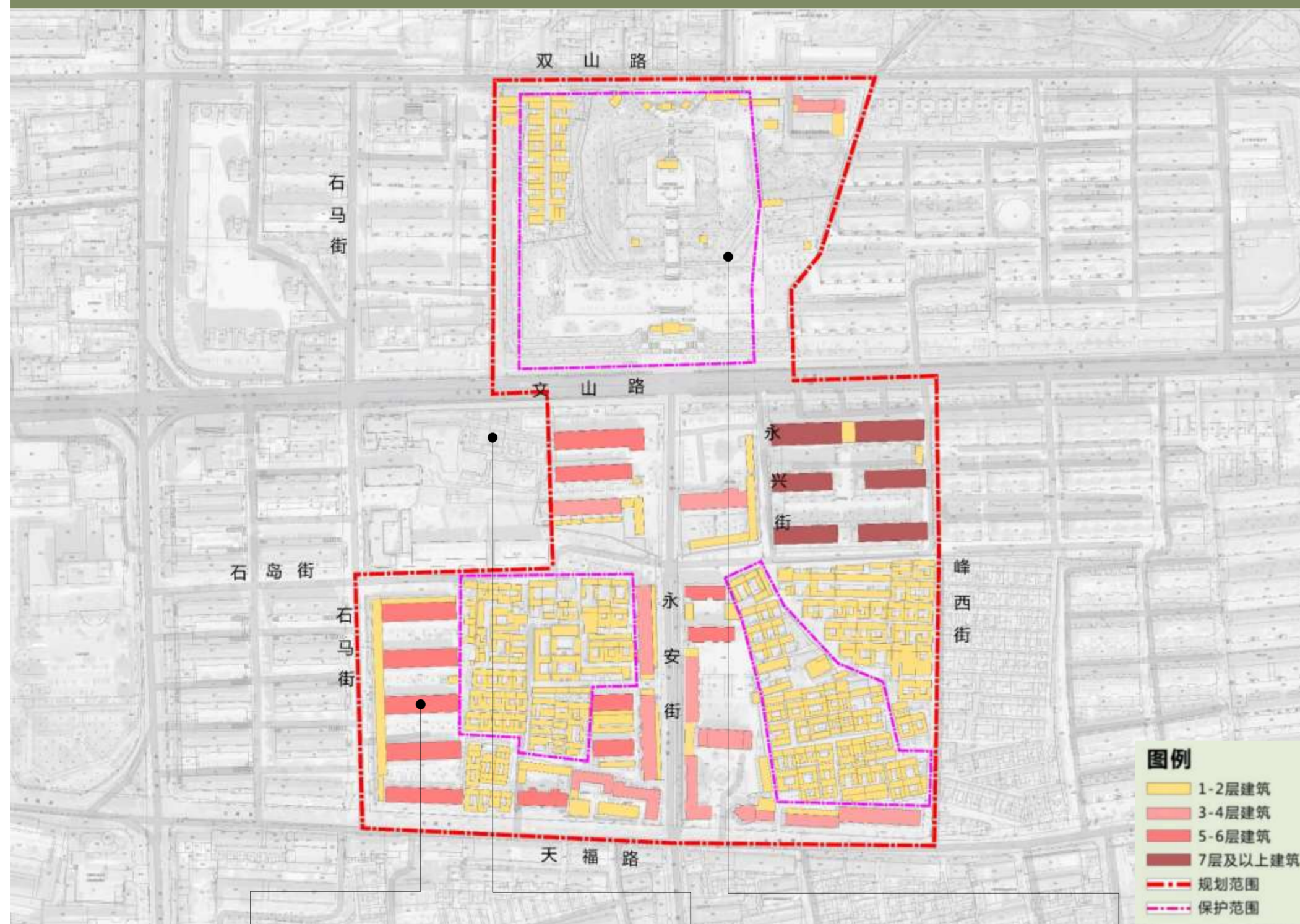


现状认知四：部分院落损毁，新旧建筑对立，现状建筑差异较大

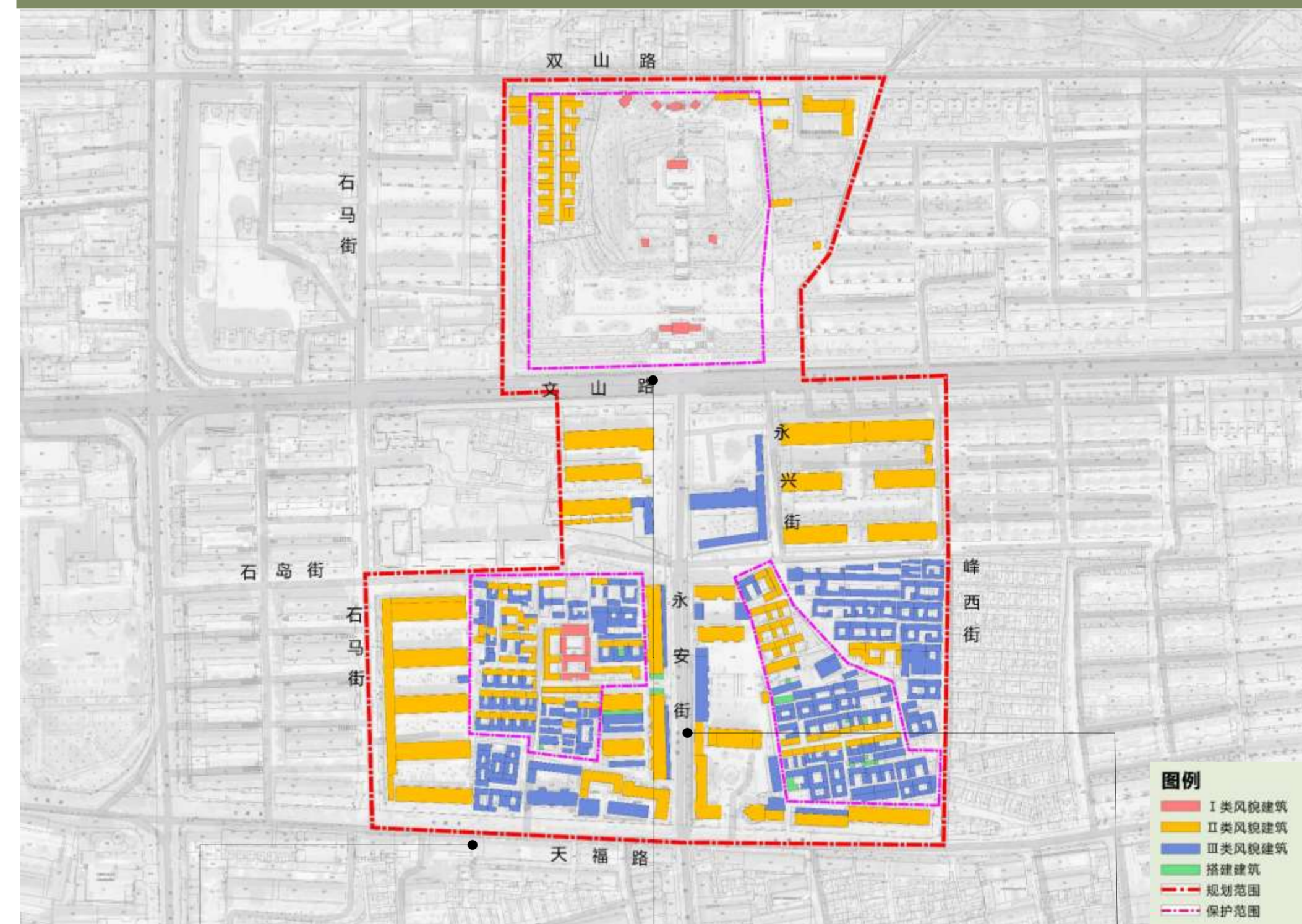
建筑高度现状：街区现状建筑高度整体以低层和多层为主，万字会旧址和峰西教堂周边建筑以低层为主；部分新建小区建筑层数超过7层，建筑密度整体外疏内密。

建筑风貌现状：街区现状建筑风貌差异比较明显，文山公园内建筑风貌较好，峰西教堂及周边建筑风貌较差。

召文台历史文化街区建筑高度现状图



召文台历史文化街区建筑风貌现状图



现状问题导向

针对于现状认知
提出三大问题导向



1. 文登召文台历史文化街区**保护与发展的矛盾**
2. 文登召文台历史文化街区**管制与活化的矛盾**
3. 文登召文台历史文化街区**整体与局部的矛盾**

对标案例

崇雍大街，从雍和宫到崇文门，北抵地坛，南接天坛。自元代以来，这既是京城通衢要道，又是商业繁华胜地，堪称北京中轴线之外最能展现老城历史文化底蕴的空间轴线。

北京东四北大街——“修旧如旧”恢复古都特色，“和而不同”注重精细化提升。延续“北古南新，多元并存”的风貌肌理，秉承“保护性修缮，恢复性修建”的理念；赋予历史街区文化内涵。

上世纪60年代老照片



改造街区



文化胡同



建筑保护与修缮



对标案例

福州苍霞历史街区——提取了原有空间形态和尺度，并延伸新的毛细血管街巷。织补网络肌理、传承街巷脉络，使得其空间融入文化及衍生业态；用“城市拼贴”手法来处理新旧建筑的空间关系。





如何资源整合，价值挖掘？

规划定位

目标导向

针对召文台历史文化街区保护与传承
提出三大未来发展目标导向



1. 召文台历史文化街区**如何在保护中寻发展？**
2. 召文台历史文化街区**如何在完善中塑特色？**
3. 召文台历史文化街区**如何在提质中求激活？**

形象定位

召文台历史文化街区—— 保护街区建筑、承载历史记忆、传承文化延续、激活多元业态

从保护到情怀，从历史到现代，保护与活力并存

依托文化精神载体，重新定义历史街区赋能，人文百态，包罗万象，让城市的历史结构参与到当下与未来的城市发展中

忆·时代

韵·文化

融·业态

忆——从秦朝至今，千年发展历史 **韵**——人文文化、千年历史文明 **融**——研学、孝道、禅疗、诗学、美食

规划目标

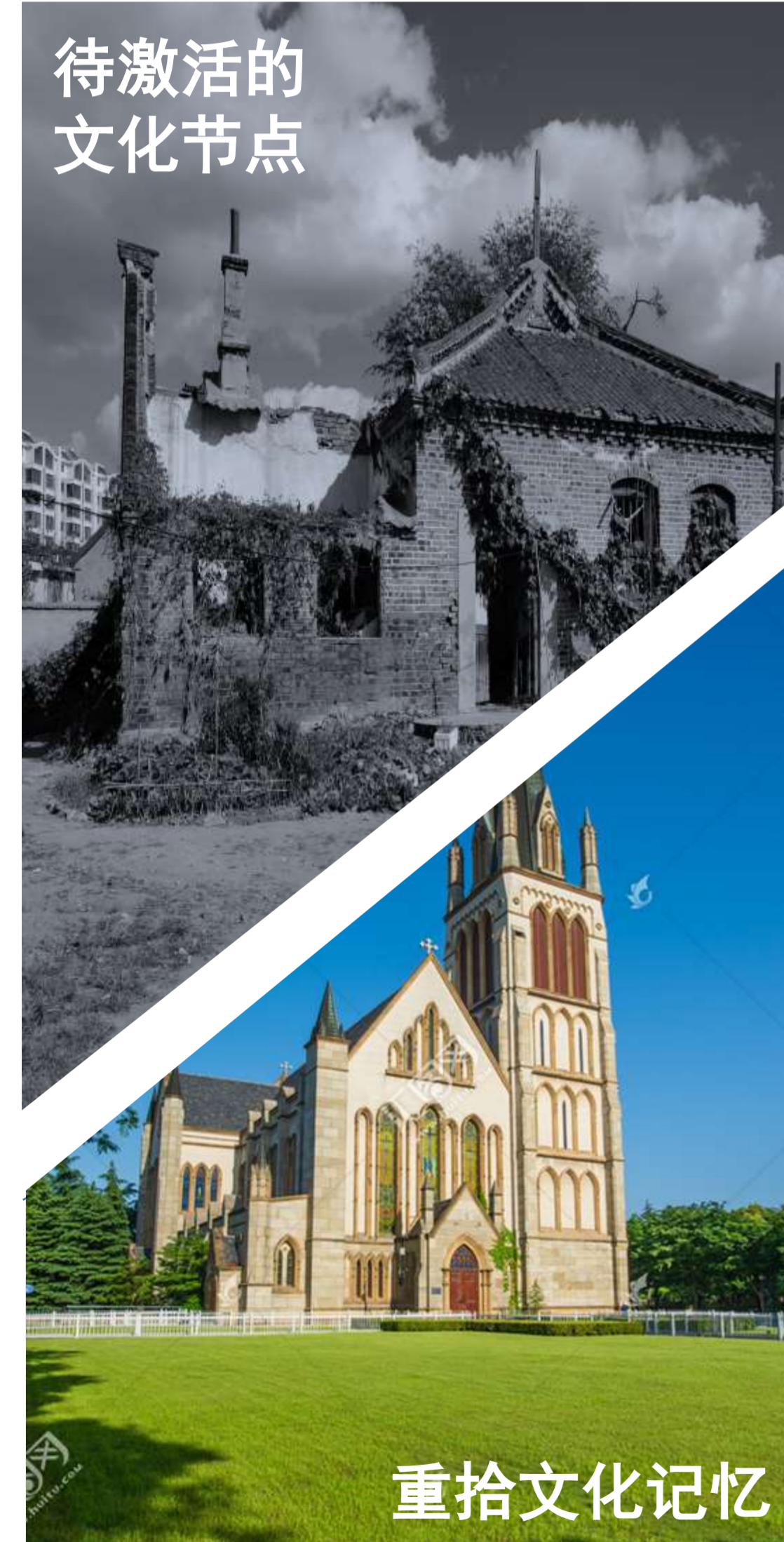
保护 —— 文登台文台历史文化街区
传承 —— 历史文化价值与城市历史脉络
核心 —— 现代文人墨客聚集目的地

- 展现文登历史的窗口与时光机
(千年文化，传承展示着文登兴衰的历史经历)
- 向市民展现老文登非遗文化、历史记忆的公共文化体验中心
- 赋予历史街区新的文化内涵与功能及其衍生文化产业

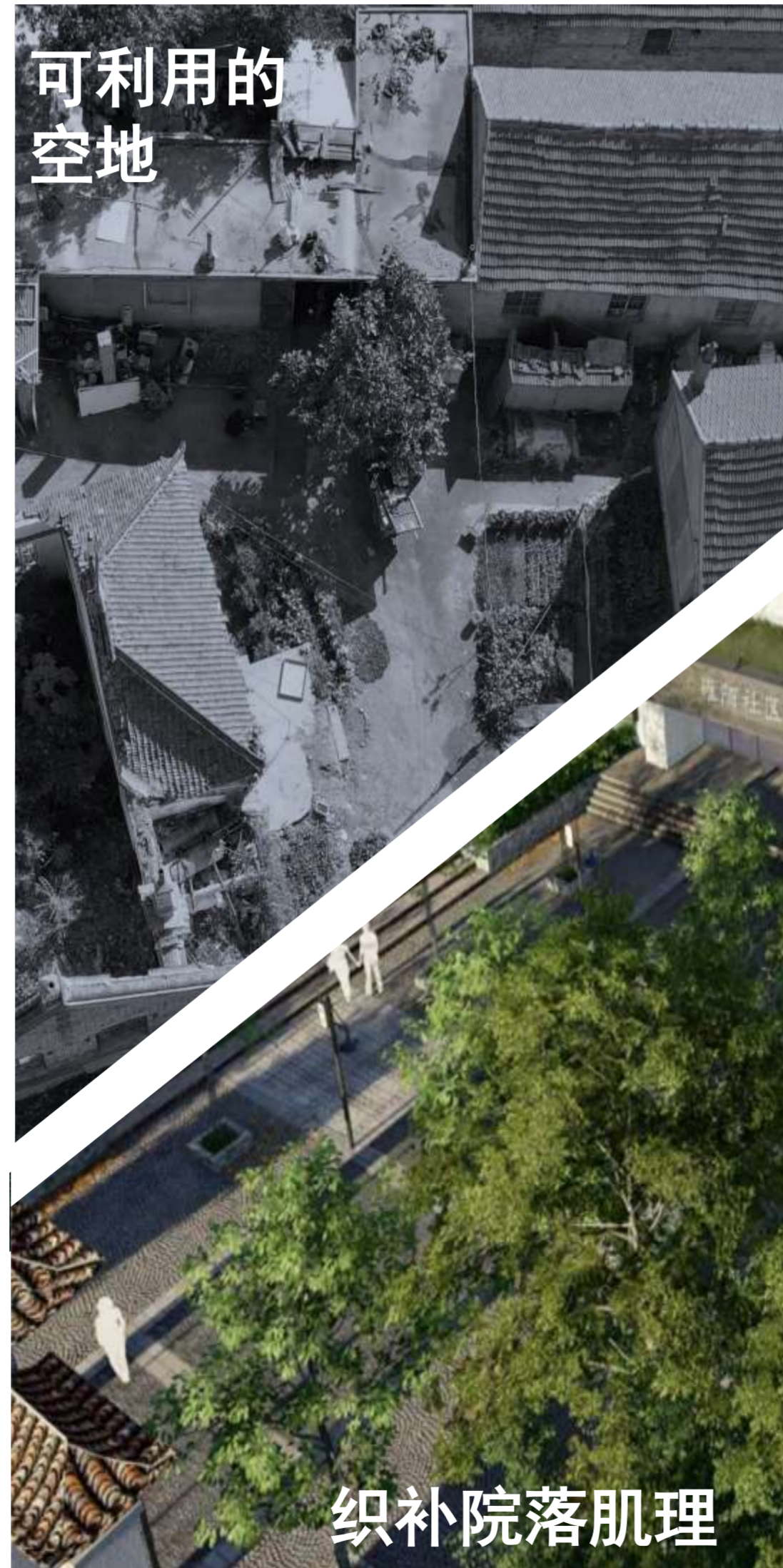


四大策略

待激活的文化节点



可利用的空地



萧条街区



破败的建筑



策略一：深入挖掘街区历史文脉和地方特色，传承提炼文化内涵

诗学文化

于植元1927年5月生于文登大水泊村。他自幼受传统文化的熏陶，承著名学者原上海劳动大学教授、书法家梁国铨，国学大师章太炎的弟子汤景麟等施教，在少年时代便学完中学及大学的文史课程，并开始潜心研习书法艺术，同时练习武功。

柳子衿像甚麽
像芭蕉 像梧桐
芭蕉没有有它之身
梧桐厚如比它细腻
柳子衿像甚麽
像芭蕉 像梧桐
柳子衿就是柳子衿
太像别人就写了自己
于家同志书 植元



禅学文化

文登大明院的前身是文登“万字会”，万字会是民国初期由文登地方绅士出资兴建的一处佛教慈善活动场所。2003年初释果真法师回到文登弘扬佛法，入住万字会，组织带领佛教信众筹措资金修缮房屋、昌隆佛法，设立文登第一所尼众佛教活动场所。



红色文化

在文登县天福山举行了抗日武装起义，成立了“山东人民抗日救国军第三军”，打响了胶东武装抗日的第一枪。整个抗战时期，有130多名文登籍将军战功赫赫，7500多名文登儿女血洒沙场，为文登筑起一座红色的精神丰碑。

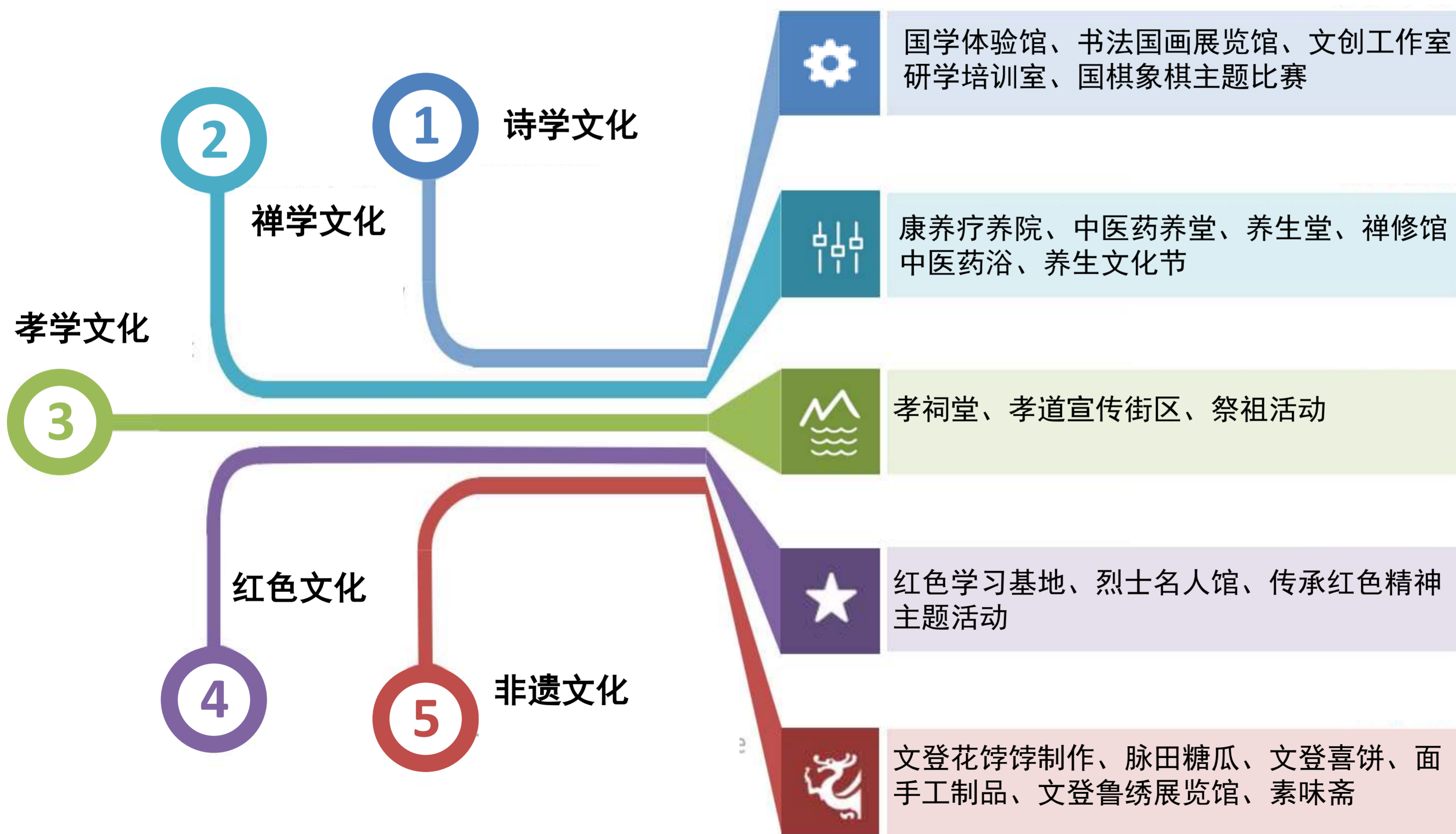


孝道文化

回龙山最初是为了褒扬“秃尾巴老李”对其母的“孝”道。据传“秃尾巴老李”侠肝义胆、神通广大、忠孝仁义，深受世人的崇敬和爱戴。每年三月初二，山东文登宋村镇回龙山周边农村家家蒸饽饽，逛山会的风俗一直延续至今。



策略二：业态重构，植入多元业态，重塑街区活力，服务现代生活



策略二：业态重构，植入多元业态，重塑街区活力，服务现代生活



国学堂



书法国画展览馆



文创工作室



研学培训室



象棋比赛



康养疗养



中医养生



禅修馆



中药养浴



孝道街区



红色主题文化



烈士名人馆



花饽饽手工制作

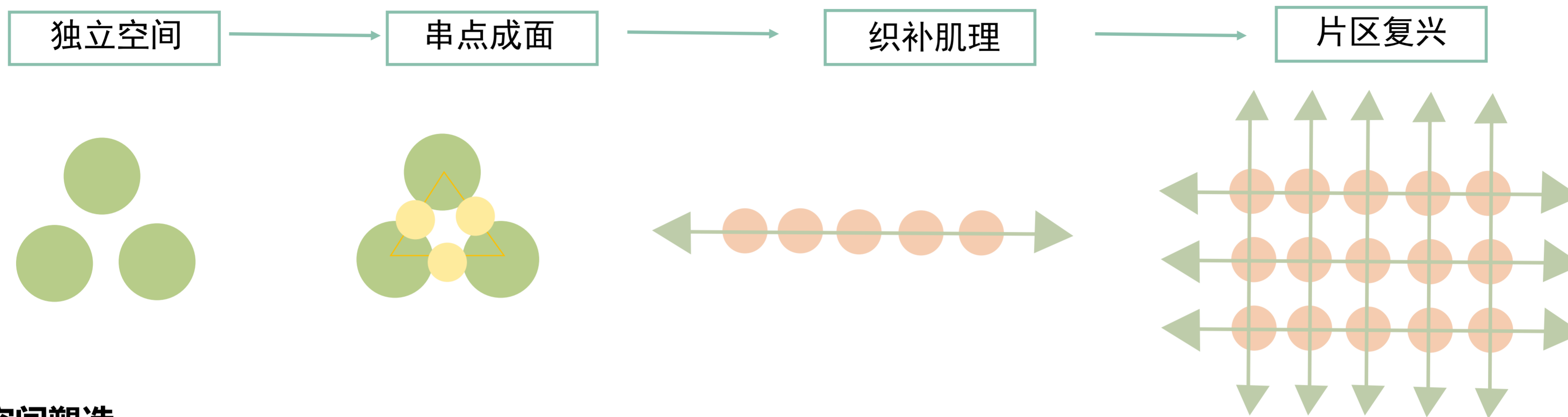


文登喜饼

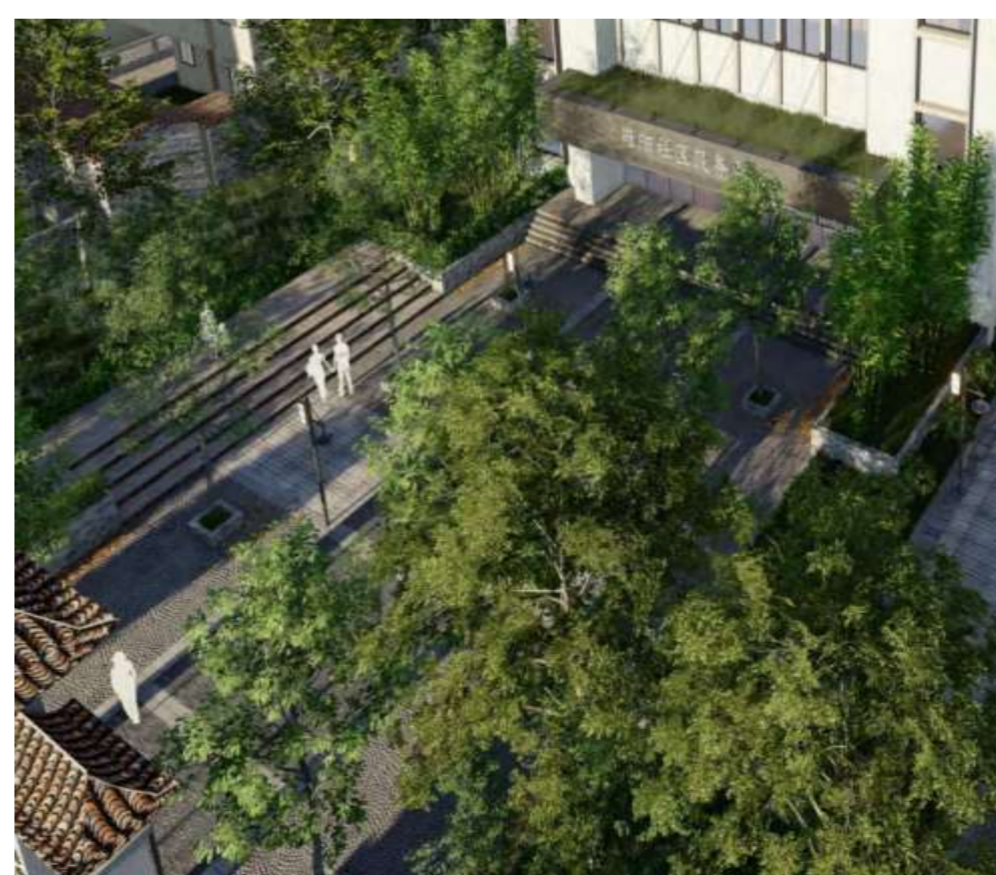
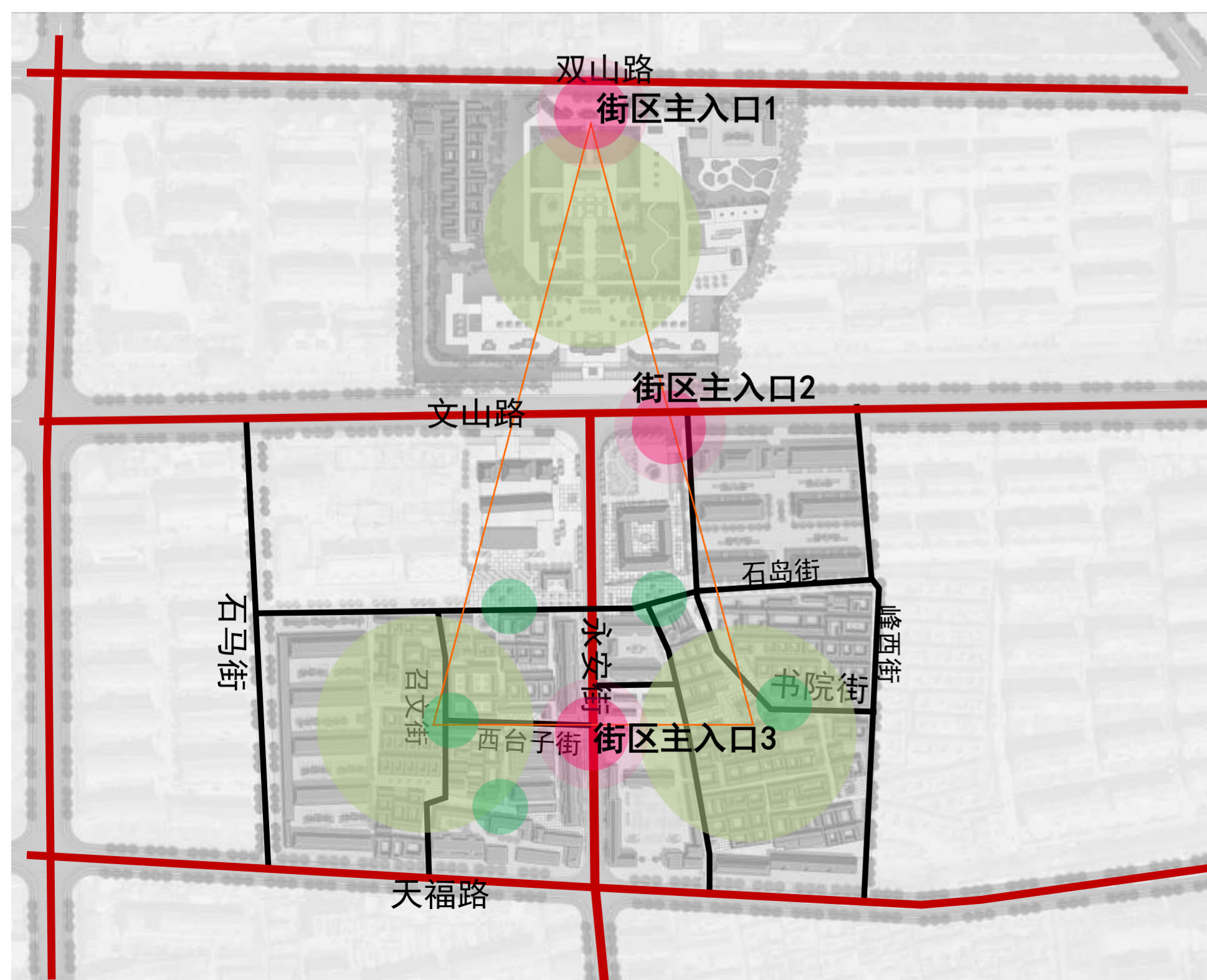


文登鲁绣

策略三：织补院落肌理，串点成面，激活街巷空间，打造公共空间



街巷空间塑造



策略四：建筑提升，保留重点建筑及重点建筑修复，建筑元素提取，风貌统一

街区内的文物古迹和历史环境要素主要分布于文山公园和永安街两侧的居住区内。

主要是文物古迹包括万字会旧址、峰西教堂等。

省级文物保护单位—万字会

文物古迹点—峰西教堂（需对其进行修缮）



传统风貌建筑—召文台



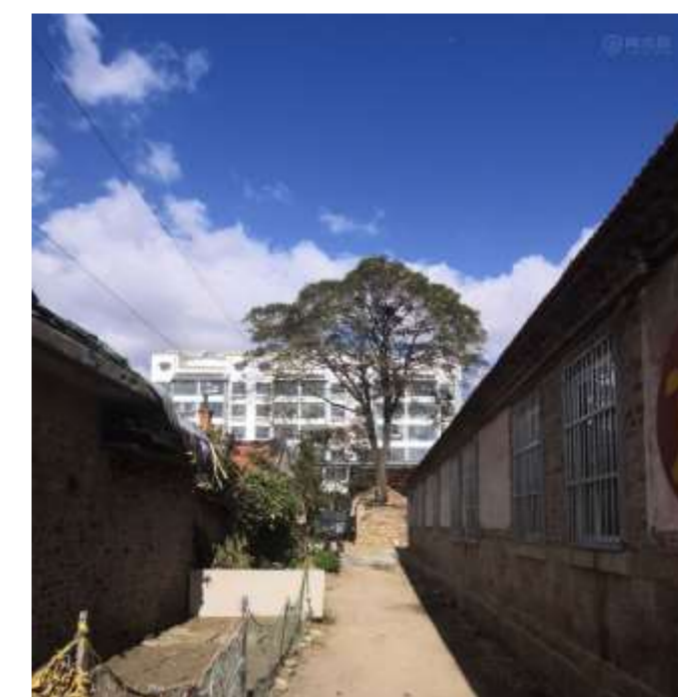
古树



传统民居



建筑元素提取——拱门、檐口、屋顶、青砖黑瓦、门饰，可用于文化节点打造形式



铺装、小品的植入





如何得天独厚，借势而上？

规划设计

设计构思

**承续街区的脉络格局，汲取新型的空间格局，
营建具有地域精神的当代历史街区**



■ 街区引导设计



召文台历史文化街区以**传统居住、特色商业、文化旅游**等功能为主，未来将作为传承文登传统特色民居、非物质文化遗产及优秀传统文化的展示窗口。

- **传统居住功能**：规划尊重、保留街区内的传统住区，希望通过改善物质环境，提升街区气质。
- **特色商业功能**：规划充分挖掘、注入文登特色商业，完善街区商业功能，提升街区商业魅力。
- **文化旅游功能**：规划充分利用街区的文物古迹、闲置空间等环境要素，将文化展示和旅游功能相结合，以点带面，提升街区活力。

整体效果展示



整体效果展示



方案特色

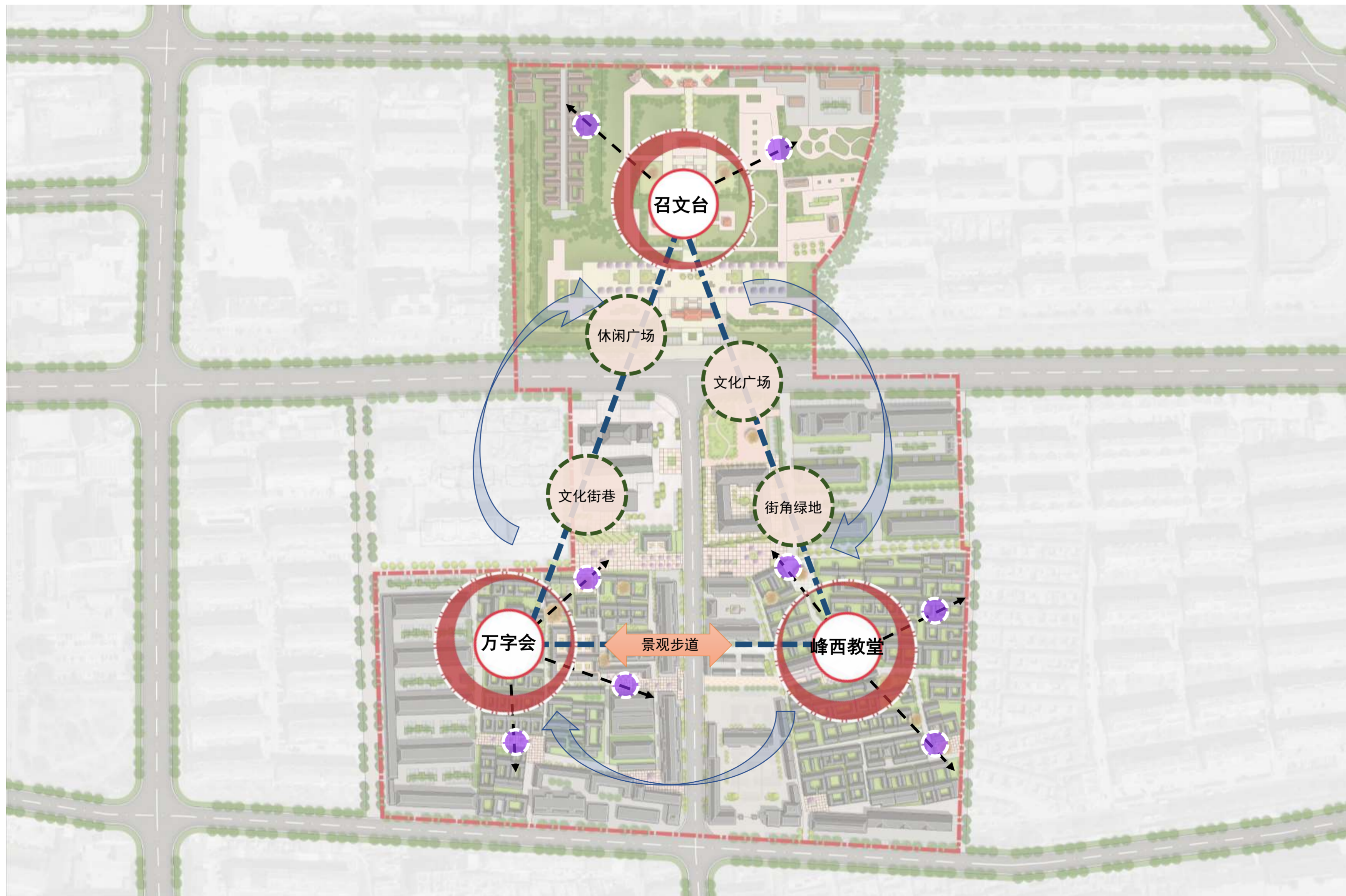
特色一：功能复合—在保护民居生活空间前提下强调功能多元与复合



方案特色

特色二、空间织补，串珠成串，梳理街巷脉络，打造特色，整体塑造文化场所

串珠成串—以广场、步道、街头绿地等空间形式，串联起三片核心区域。



方案特色

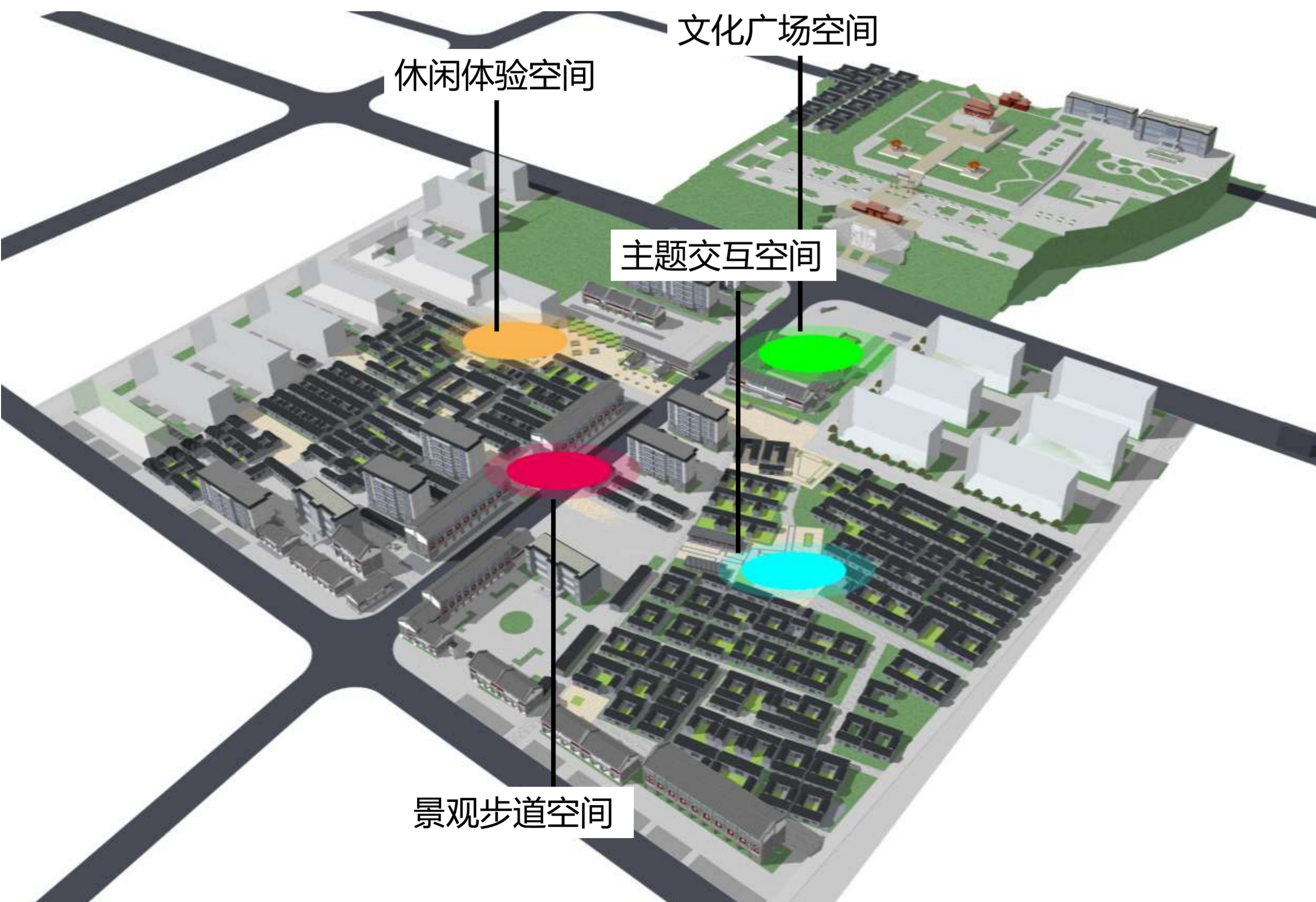
特色二、空间织补，串珠成串，梳理街巷脉络，打造特色，整体塑造文化场所

文化场所—利用历史街区现状空地，结合文登历史文化内涵，形成集休憩、景观、娱乐为一体的主题空间区域。

主题一：促进交往的游玩休憩空间

主题二：“孝道”主题场所

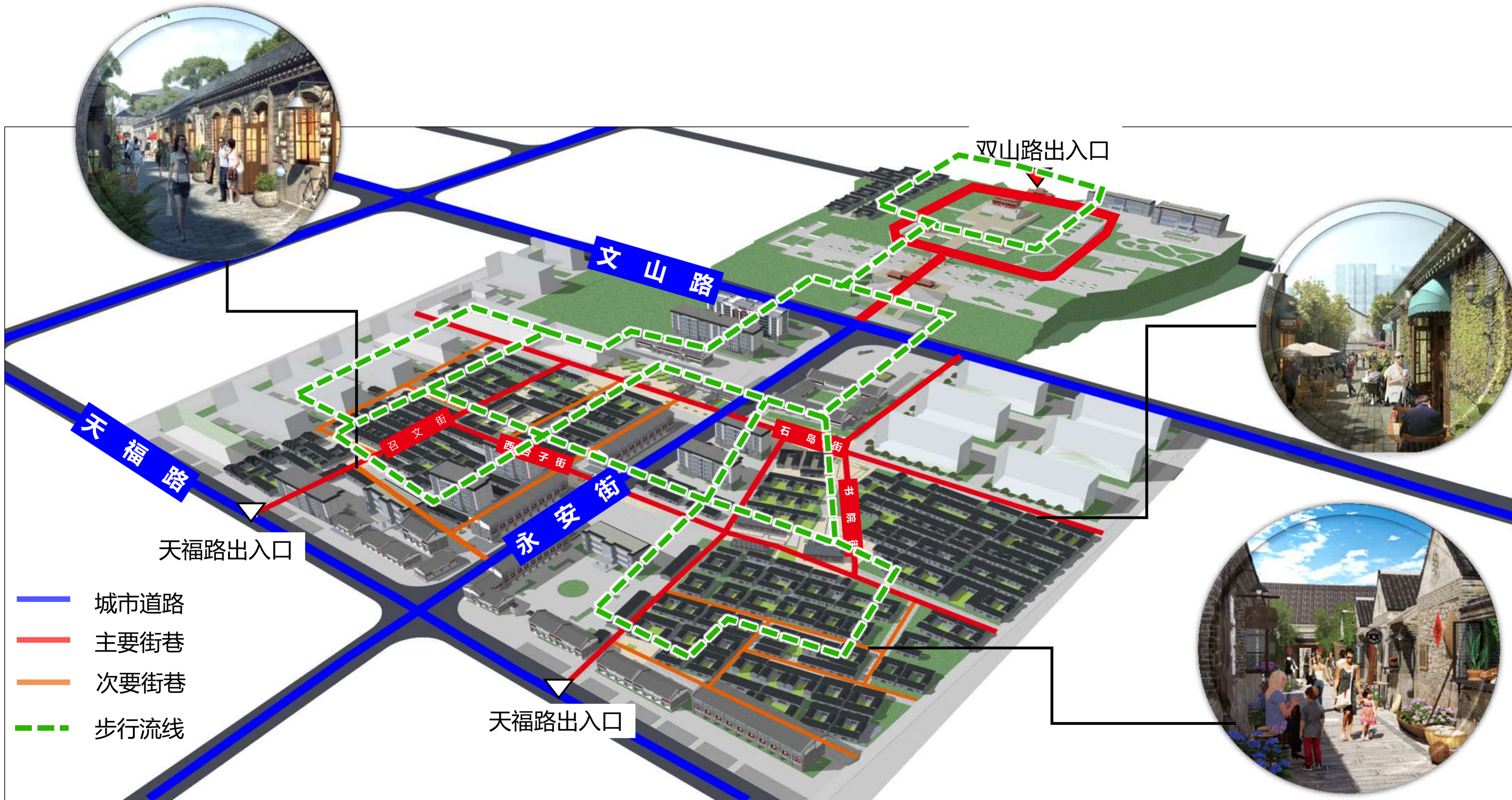
主题三：弹性空间与主题交互空间



方案特色

特色三：交通梳理—便捷通达、绿色低碳的复合交通体系

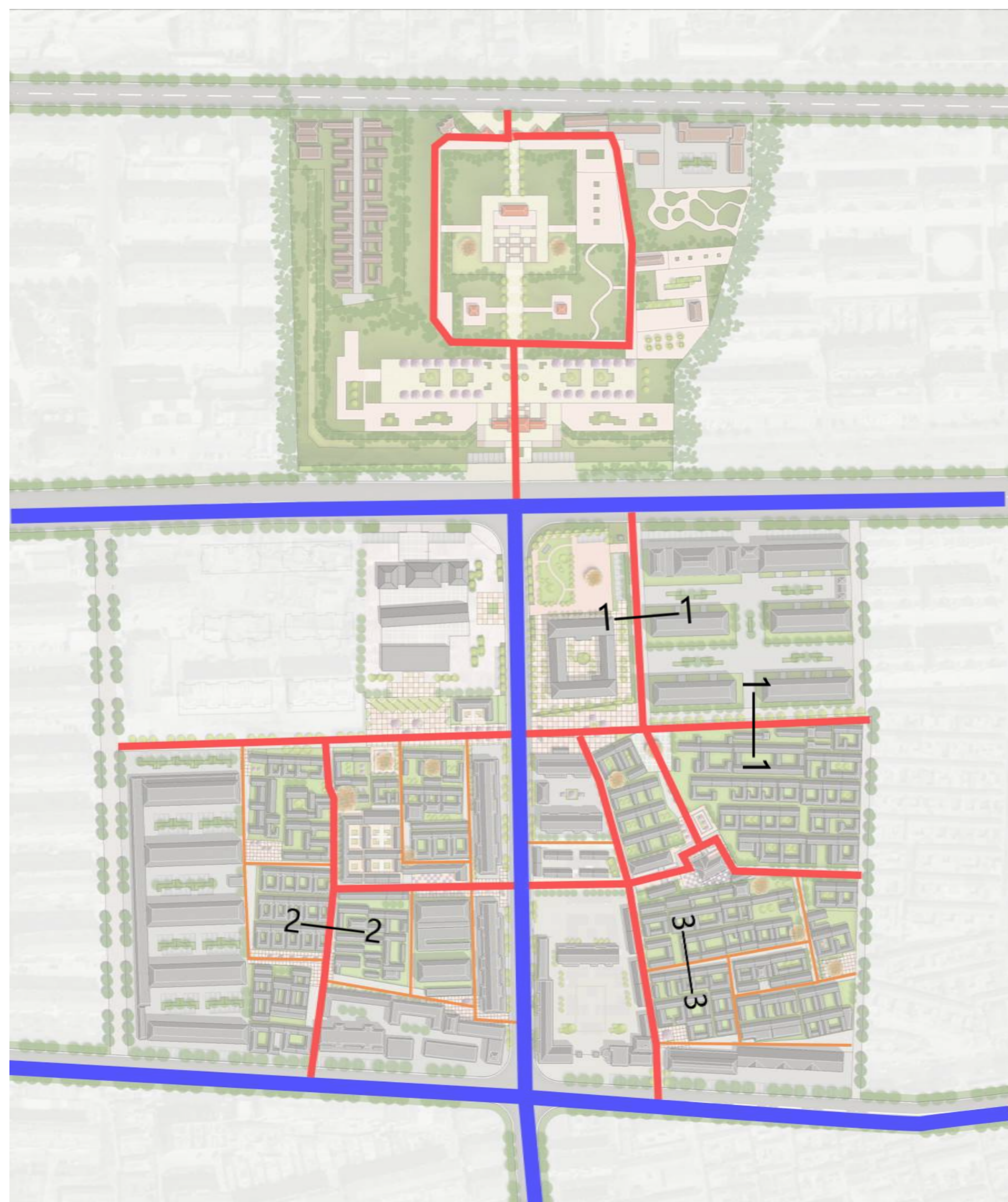
交通梳理—保留街区原有的街道流线肌理，并提升街区的对外开放性，使街区内部步行行动线串联成为整体。



方案特色

特色三：交通梳理—便捷通达、绿色低碳的复合交通体系

街巷断面—对街区未来的街巷形象提升做出示意。



城市道路
主要街巷
次要街巷

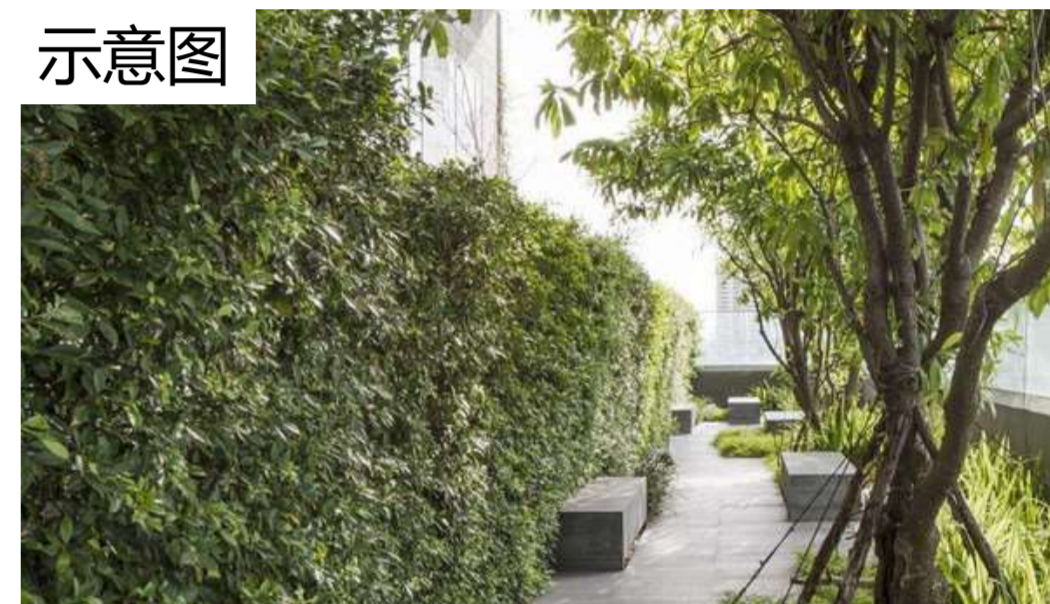
1—1

通过植入绿篱等要素，在满足出行要求的前提下，分隔现状居住区与历史街区。

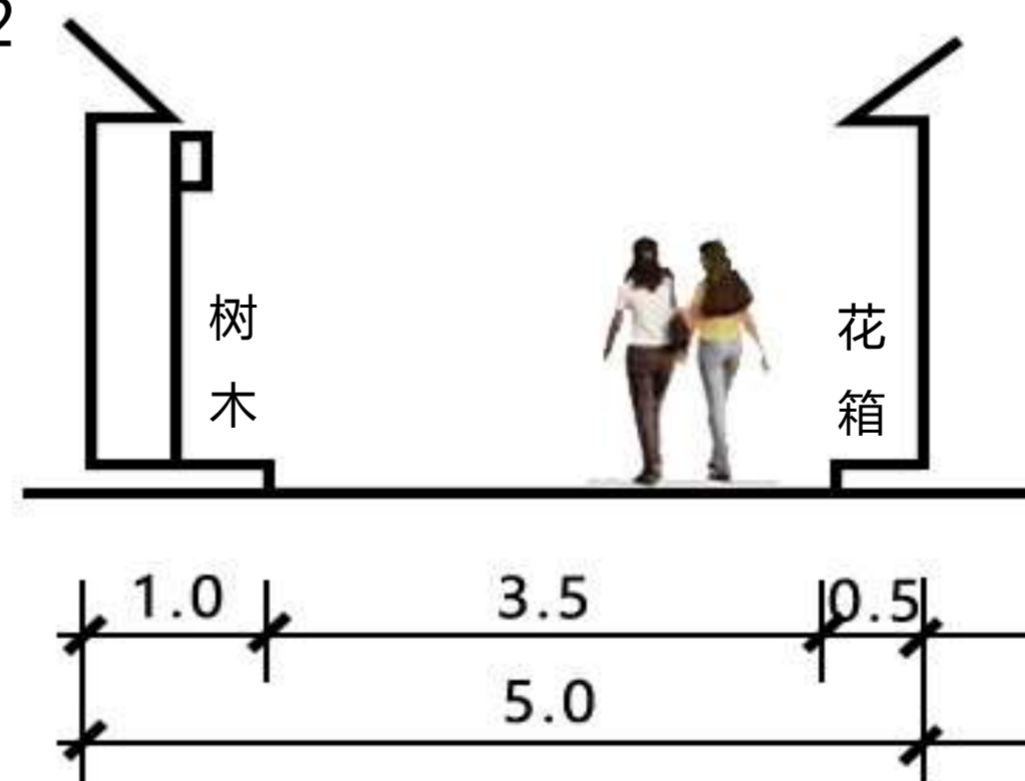
示意图



示意图



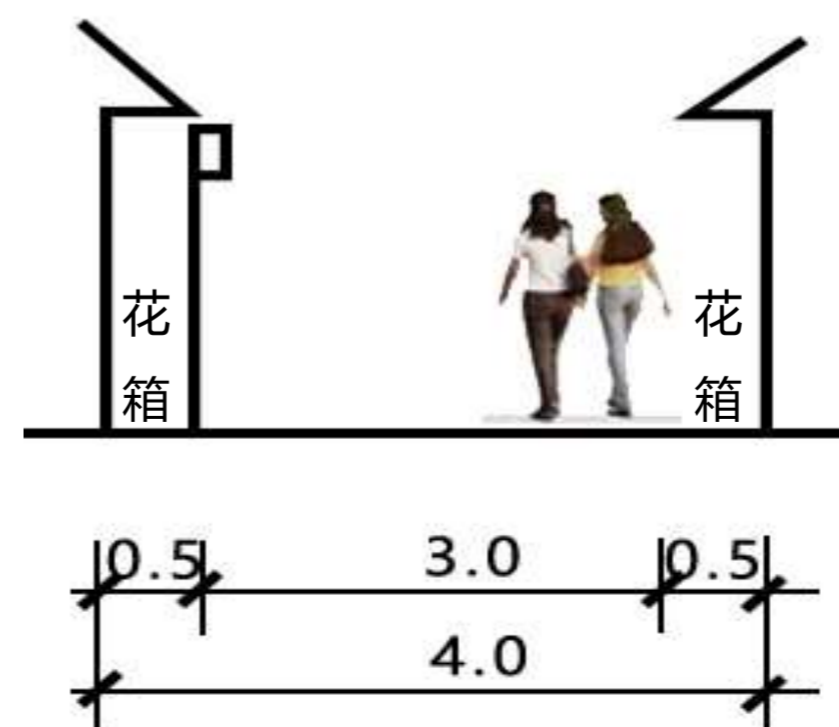
2—2



示意图



3—3



示意图



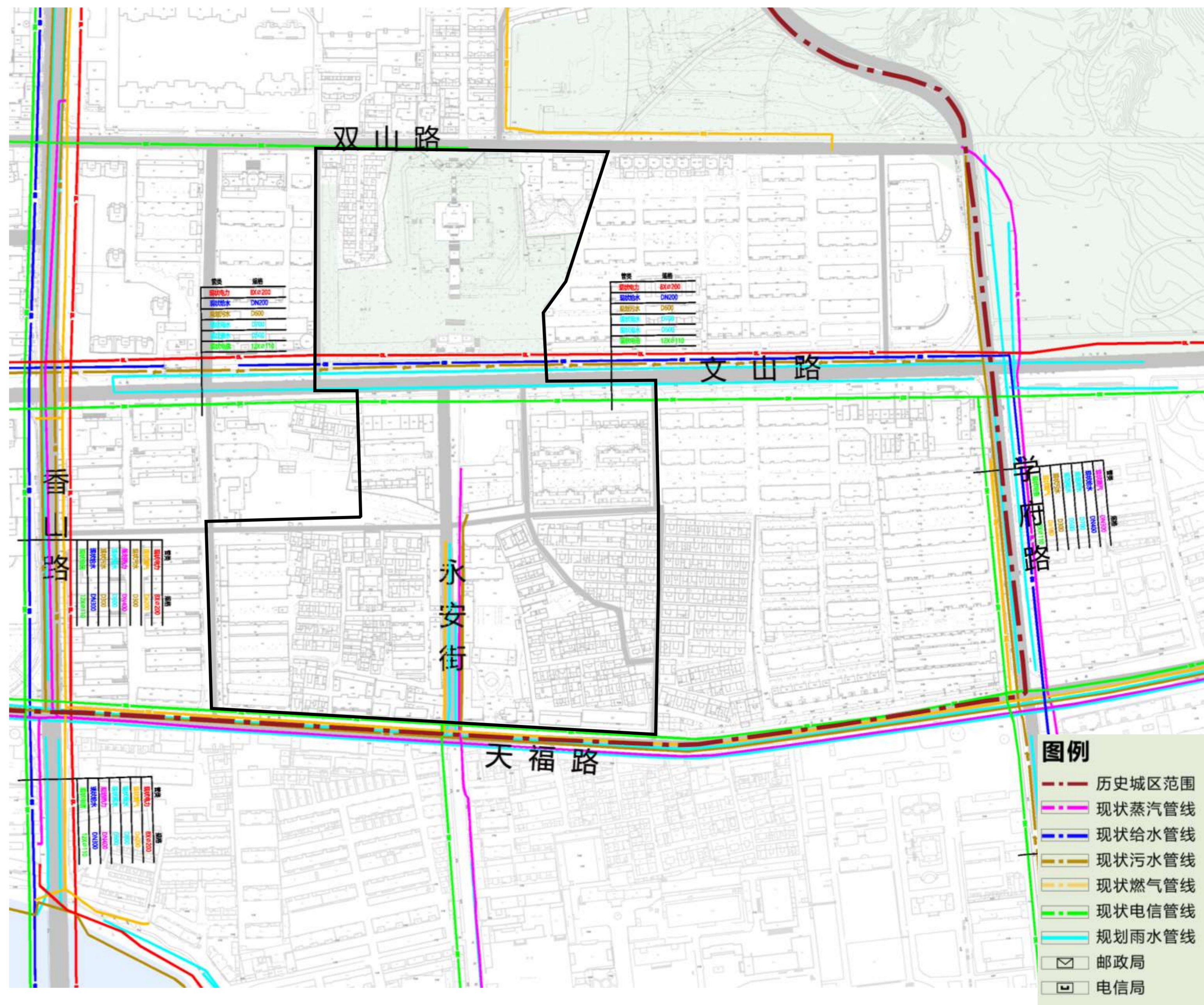
方案特色

特色四：市政保障设施

市政管网

各类管线接入城市市政管网，实施中重点解决两大问题。

- 1、街区内水、电、气、暖等各类管线排布问题。
- 2、街区内排污及排涝问题



方案特色

特色四：市政保障设施

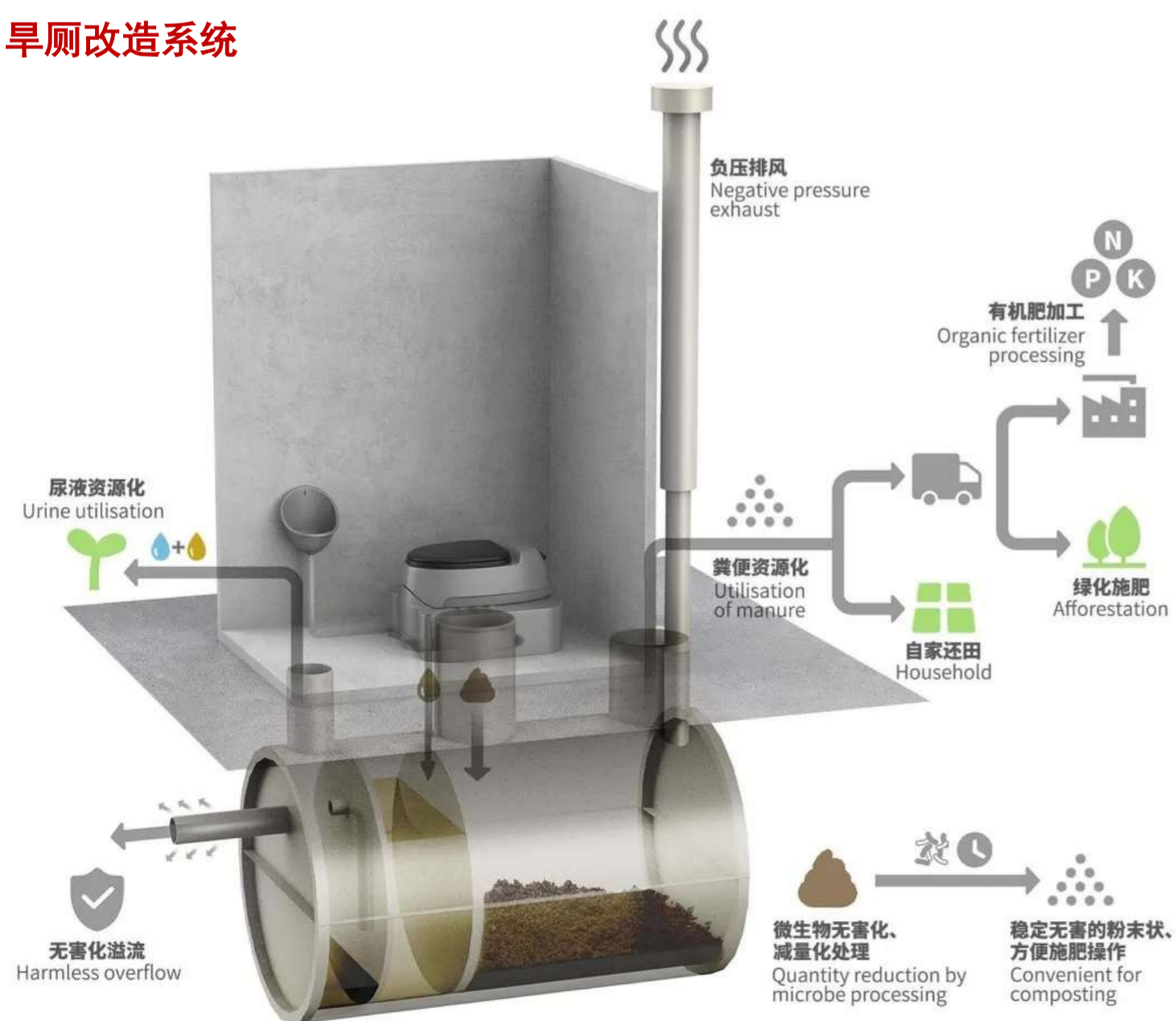
污水处理及旱厕改造

污水并网工程“两步走”

- 1、旱厕改造+分户化粪池——优先改造
- 2、住户化粪池后生活污水，集中并网

住户污水经分户化粪池处理达标后，统一汇至污水管网，排至市政污水管网，由城市污水处理厂集中处理，污水排放流向沿路面自然地势：由东向西，由北向南。

旱厕改造系统



防洪排涝措施 运用海绵城市技术方法
——**渗、滞、蓄、用**

为解决地势低，雨水水涝等问题，可在地块中心及周边规划雨水花园，改建地砖使用透水砖等措施。

渗——透水铺装



滞——生态缓冲带



蓄——雨水花园



用——旱喷景观

